

患者さん向け情報サイト「リンヴォック.jp」のご紹介

リンヴォック®を服用される患者さんに役立つ情報を
ウェブサイトでも提供しています。
こちらの冊子と同じ内容もご覧になれますので
冊子が手元にないときもぜひご活用ください。



<https://rinvoq.jp/ad/index.html>

アトピー性皮膚炎で リンヴォック®を 服用される患者さんへ

監修：日本医科大学大学院医学研究科 皮膚粘膜病態学分野 教授 佐伯 秀久 先生



はじめに

アトピー性皮膚炎は、症状がよくなったり悪くなったりを繰り返す疾患です。

そのため、患者さんの日常生活に支障をきたさないように、症状を抑えた状態を維持することを目指して治療を行います。

リンヴォック®は、従来の治療薬とは異なるはたらきをすることから、これまで症状を抑えることが難しかった患者さんでも、症状のコントロールが可能となることが期待できます。

アトピー性皮膚炎の治療は、一度症状が治まった後にも継続することが重要です。

本冊子では、患者さんの治療継続をサポートすることを目指し、患者さんの悩み、治療目標や治療のスケジュールを患者さんと医師で共有できるような内容となっています。

ぜひ、長期にわたるアトピー性皮膚炎治療に本冊子をお役立てください。

もくじ

自分の状態を見直そう 4~6

こんなことで悩んでいませんか？

あなたの気になる症状・悩みは？

これからの自分を思い描こう 7

どんな自分になりたいか考えてみよう

これから治療を始める方に

知っておいてほしいこと 8~24

アトピー性皮膚炎ってどんな病気？

リンヴォック®はどんなはたらきをするの？

あなたの治療ロードマップ

リンヴォック®服用における注意

日常生活で気をつけること

服薬を続けることが大切です

治療ダイアリーをつけましょう

症状をセルフチェックしましょう

医療費について知りたい方へ 26~31

医療保険制度とおもな医療費助成制度について

高額療養費制度について

その他の医療費助成制度

リンヴォック®自己負担額シミュレーションのご紹介

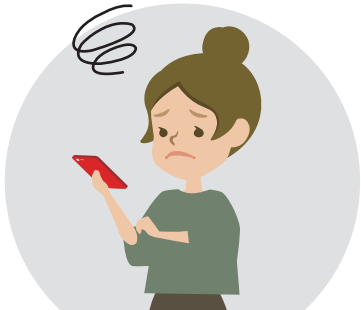
こんなことで悩んでいませんか？



かゆみで夜眠れない



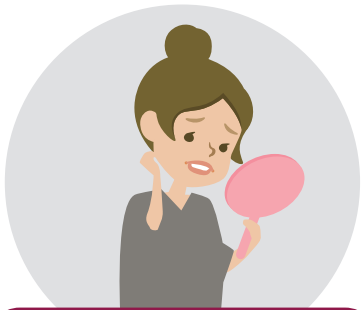
かゆみで
仕事や勉強に集中できない



症状が気になって、人と関わる
ことに消極的になってしまう



いつまで治療を続けるのか
わからず不安になる



メイクやファッションを楽しめず、
外出したくない



いつ悪化するかわからず、
旅行に行きにくい

あなたの今の気になる症状は？

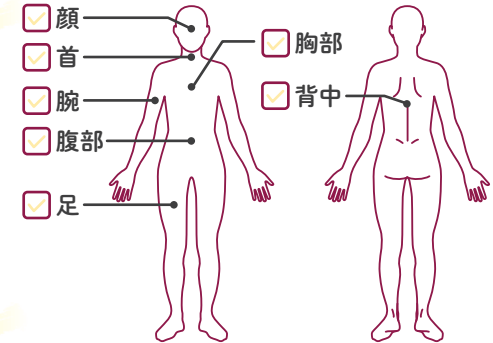
医師にあなたの症状や悩みを伝えるために、以下とP.6を記入しましょう。

気になること

- 治療を続けているのに症状が悪化した
- 治療を続けているのに症状が変わらない
- 皮膚炎はよくなったが、かゆみが続く
- 皮膚が薄くなってきたように感じる
- 赤ら顔になってきたと感じる
- 皮膚の血管が目立つようになったと感じる
- その他()

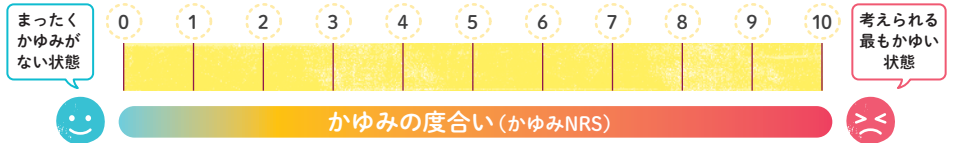
皮膚炎が起こっている部位

症状のある部位にチェックを入れ、その範囲に色を塗りましょう。



かゆみの度合い (かゆみNRS)

かゆみNRSは、患者さんによるかゆみの自己評価指標です。0~10の範囲で、あなたの今のかゆみの度合いに○をつけましょう。



ポエム POEMスコア

POEMは、患者さんによる症状の自己評価指標です。P.24の算出表よりあなたの現在のPOEMスコアを算出して記入しましょう。

POEMスコア

点

キリトリ

あなたの悩みは？

今悩んでいること

- 仕事について 学校生活について 対人関係について
 治療・通院について 恋愛・結婚について 今後の将来について
 その他

チェックした悩みについて、具体的な内容を書いてみましょう。

あなたの今の気持ち

上記で選んだ日常生活の悩みや、P.5でチェックした症状について、あなたがどんなことを一番改善したいの自由な書き込みを自由に書いてみましょう。

すべて記入したら、このページを切り取って医師に渡しましょう。

氏名

記入日：

年 月 日

どんな自分になりたいか考えてみよう

アトピー性皮膚炎の治療は次のような状態となり、それを維持することを目標とします¹⁾。

- 症状が無いかあっても軽く、日常生活に支障がなく、薬による治療もあまり必要としない状態
- 上記の程度に到達できない場合でも、症状は軽く、日常生活に支障をきたすような急な悪化が起こらない状態

治療によってあなたが目指す姿を書いてみましょう

あなたが目指したいかゆみの度合い(かゆみNRS)

(P.5を参考に、0~10の数字を記入しましょう)

記入日：

年 月 日

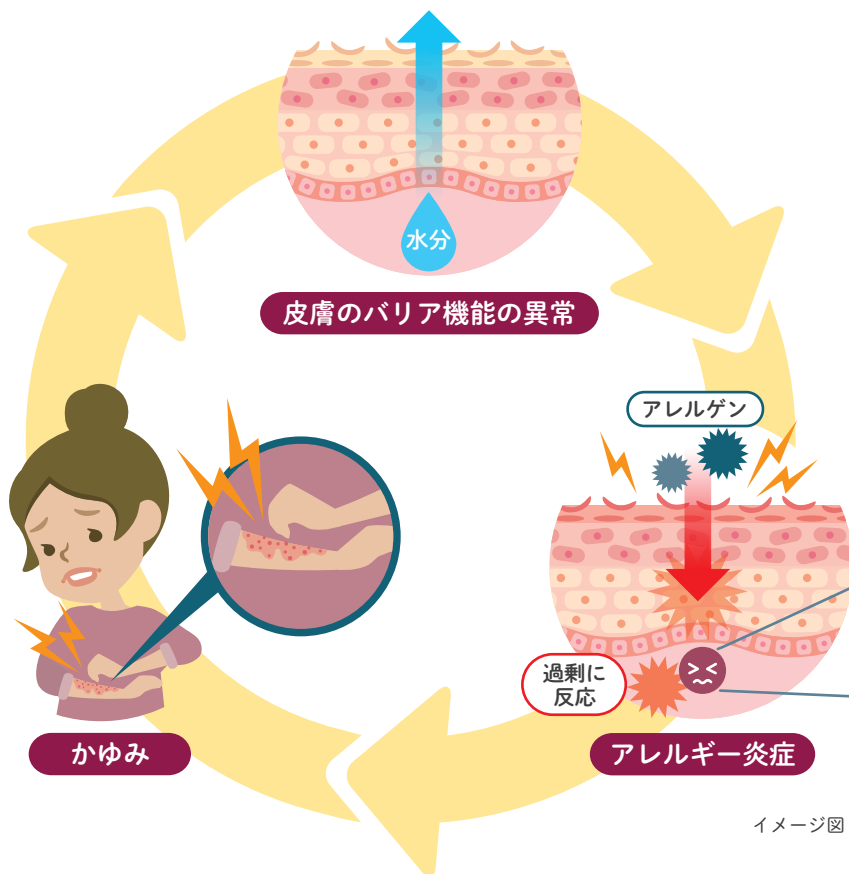


¹⁾ 加藤則人 ほか：日皮会誌, 128, 12: 2431-2502 (2018)

アトピー性皮膚炎ってどんな病気？

「かゆみ」が引き起こす負のサイクル

- アトピー性皮膚炎は、かゆみのある湿疹がよくなったり悪くなったりを繰り返す病気です¹⁾。
- アトピー性皮膚炎は、「皮膚のバリア機能の異常」、「アレルギー炎症」、「かゆみ」という3つの要素がお互いに関連して発症すると考えられています²⁾。

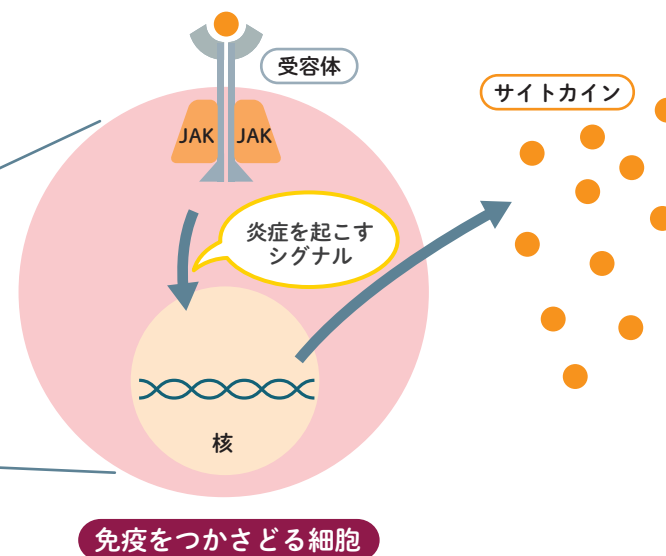


イメージ図

1) 加藤則人 ほか: 日皮会誌, 128, 12: 2431-2502 (2018)
2) Kabashima K.: J Dermatol Sci, 70, 1: 3-11 (2013)

皮膚の内部のアレルギー炎症³⁾

- アトピー性皮膚炎患者さんの皮膚の内部では、サイトカイン(免疫システムに関わるタンパク質。体に炎症を引き起こす物質)が通常よりも増えアレルギー炎症が起きています。
- 産生されたサイトカインが免疫細胞(免疫をつかさどる細胞)の表面にある受容体という部分に結合すると、さらにサイトカインが過剰につくられてしまいます。
- これらにより、皮膚のさらなる炎症やかゆみが引き起こされ、皮膚状態の悪化につながります。



イメージ図

ジャック
JAK: Janus Kinase (ヤヌスキナーゼ)

3) 梶島健治・宮地良樹 編、エビデンスに基づくアトピー性皮膚炎治療 新しい潮流、中山書店、2019、22、134

これから治療を始める方に
知っておいてほしいこと

アトピー性皮膚炎ってどんな病気？

治療に使われるお薬は？

- アトピー性皮膚炎の治療は、おもに薬物療法とスキンケアによって行われます。
- 薬物療法には、ぬり薬などの局所療法と飲み薬や注射剤のような全身療法があります。
- 薬物療法の基本は、ステロイド外用薬による局所療法です。
- ステロイド外用薬の効果が不十分な場合に、免疫抑制剤や生物学的製剤、ジャックJAK阻害剤が追加されます。
- JAK阻害剤は、これまでアトピー性皮膚炎の治療に使われてきた飲み薬とは違う作用でかゆみや炎症を改善します。

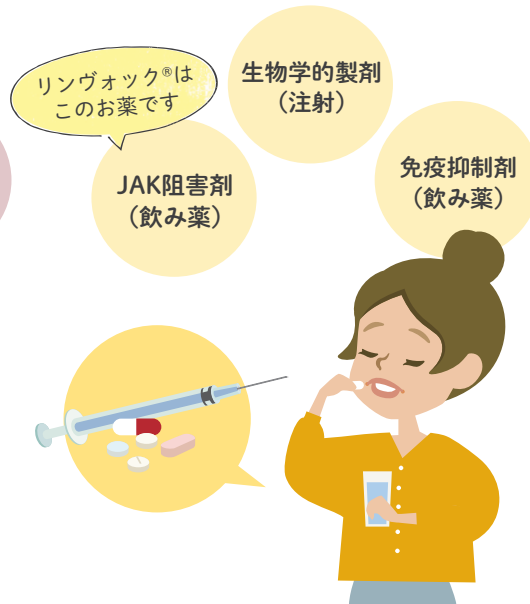
ぬり薬

症状が出ているところに薬を塗り、かゆみや炎症を抑えます。



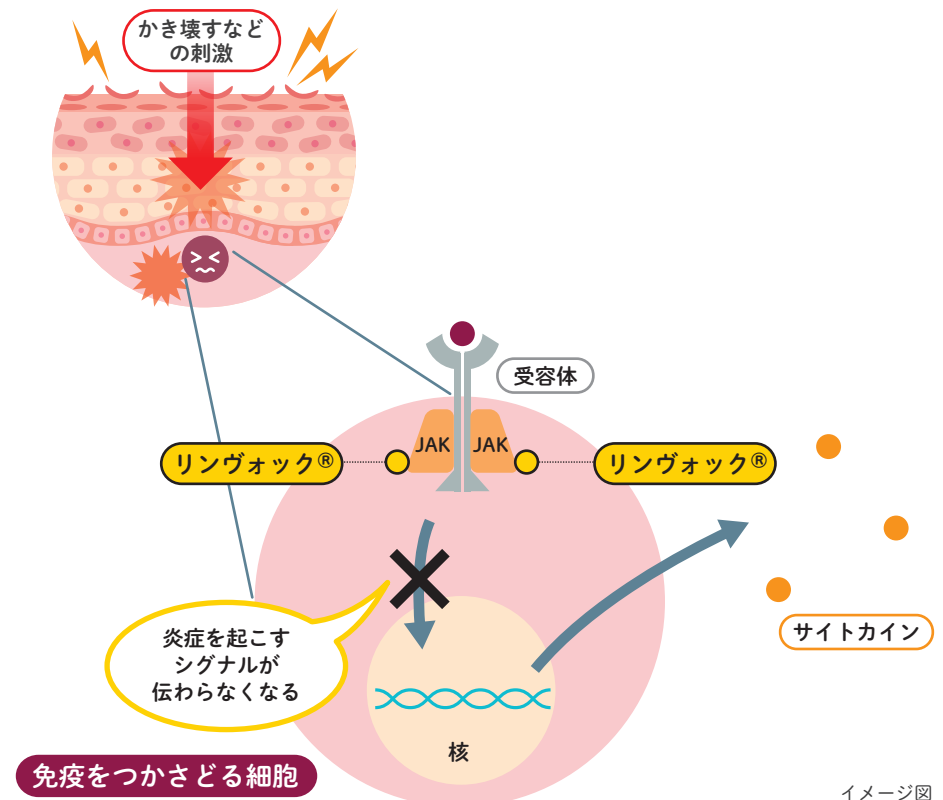
飲み薬・注射剤

体の内部で免疫機能を調整し、かゆみや炎症を抑えます。



リンヴォック®はどんなはたらきをするの？

- リンヴォック®は、免疫をつかさどる細胞の中にある「JAK」という部分に結合して、かゆみの原因となる炎症性サイトカインが過剰につくり出されることを防ぎます⁴⁾。
- 皮膚の内部の炎症を抑えることで、皮膚の表面に表れる炎症やかゆみを改善します。
- 「かゆみ」が引き起こす負のサイクルにおけるかゆみ、アレルギー炎症を改善するお薬です。



イメージ図

4) 梶島健治・宮地良樹 編、エビデンスに基づくアトピー性皮膚炎治療 新しい潮流、中山書店、2019、134-135

これから治療を始める方に
知っておいてほしいこと

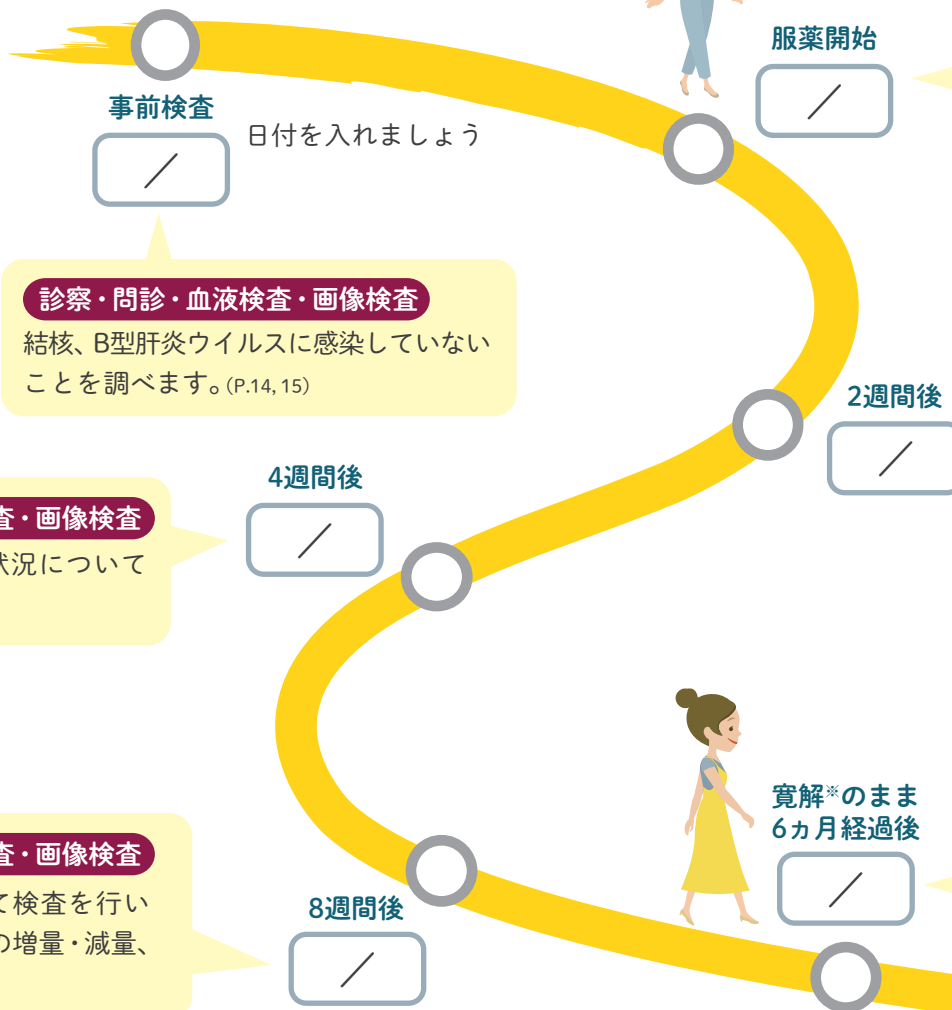
あなたの治療ロードマップ

ロードマップは、あくまでも標準的な治療スケジュールです。実際の治療については、医師の指示に従いましょう。
 リンヴォック®の服用中も、保湿剤の使用を継続しましょう。
 原則として、リンヴォック®の服用中も、症状に応じてステロイド外用薬などを併用して治療を行います。

こちらのロードマップは、リンヴォック®の標準的な治療方法を示しています。実際の治療は、定期的に病院を受診し、医師と治療の効果を確認しながら行うため患者さんによって異なります。治療の進め方がロードマップから外れたとしても、不安に思う必要はありません。

ロードマップの使い方

医師からの指示や治療内容などを必要に応じてメモしましょう。治療経過の記録にも役立ちます。



事前検査

日付を入れましょう

服薬開始

リンヴォック®は1日1回服用するお薬です

診察・問診

用法用量や副作用について医師・薬剤師から説明があります。本冊子でも内容を確認しましょう。(P.16, 17)

今日から治療ダイアリーを記入し症状を記録しましょう。(P.22, 23)

診察・問診・血液検査・画像検査

結核、B型肝炎ウイルスに感染していないことを調べます。(P.14, 15)

診察・問診・必要に応じて血液検査・画像検査

症状、副作用の発現および服薬状況について確認します。

診察・問診・必要に応じて血液検査・画像検査

症状、副作用の発現および服薬状況について確認します。

診察・問診・必要に応じて血液検査・画像検査

症状、副作用の発現および服薬状況について確認します。症状を継続してコントロールできている場合は、リンヴォック®の服用を一時中止することを検討します。

診察・問診・必要に応じて血液検査・画像検査

薬の効果、副作用の発現について検査を行い確認します。症状によっては、薬の増量・減量、中止も含めて検討します。

*寛解：症状が治まっている状態

これから治療を始める方に
知っておいてほしいこと

リンヴォック®服用における注意

服用前に確認すること

リンヴォック®は、ステロイド外用薬による治療でなかなか症状が治まらない中等度～重度のアトピー性皮膚炎患者さんに追加される飲み薬です。リンヴォック®の治療を始める前に、副作用などをあらかじめ防ぐため以下のような項目を確認します。

おもな確認事項

- 過去にリンヴォック®に含まれる成分でアレルギー反応を経験したことがないか
- 感染症にかかっていないか
- 結核にかかっていないか
- B型肝炎ウイルスに感染していないか
- じょうみやくけっせんそくせんしょう 静脈血栓塞栓症のリスクがないか
- ちょうかんけいしつ 腸管憩室の有無
- かんしつせいはいえん 間質性肺炎の経験
- 血液検査(好中球数、リンパ球数、ヘモグロビン値)で異常がないか
- 肝臓や腎臓の障害がないか
- 悪性腫瘍の経験
- 妊婦または妊娠している可能性
- 授乳の有無
- 予防接種の予定

など

服用前に必要な検査

リンヴォック®による副作用の発現を予防するため、服用前に問診・診察に加え下記の検査を行う必要があります。



血液検査

リンヴォック®の服用がB型肝炎ウイルスの再活性化や結核の発症を引き起こすことがあります。そのため、採血をしてB型肝炎ウイルスや結核に感染していないかを調べます。

画像検査

結核を発症しているかどうかを胸部レントゲンやCT※によって調べます。



※CT: Computed Tomography (コンピューター断層撮影)

リンヴォック®の服用を安心して続けるために、服用中は定期的に検査を受けるようにしましょう。

これから治療を始める方に
知っておいてほしいこと

リンヴォック®服用における注意

服用方法

- 1日1回、毎日服用します。
- 服用時間に制限はありません。*
- PTPシートから取り出してから服用してください。
- 服用時は、噛まずにそのまま飲み込んでください。

*医師から服用時間の指示があった場合は従ってください。



イメージ図

服用時の注意点

服用を忘れたら

- 服用を忘れたことに気づいたら、すぐに1回分を服用してください。
- 次の服用時間が近い場合は、次の服用時間に1回分を服用してください。
- 2回分を一度に服用しないでください。

他のお薬を服用するときは

- リンヴォック®には、一緒に服用することで効果が強くなったり、弱くなったりするお薬や健康食品があります。
- 他の病院で出されたお薬や市販のお薬などを服用する場合は、リンヴォック®を服用中であることを必ず医師または薬剤師にお伝えください。

他の医療機関を受診するときは

- 他の医療機関を受診する場合には、リンヴォック®を服用していることを医師または薬剤師にお伝えください。

妊娠・授乳

- 妊娠中または妊娠の可能性のある場合は服用できません。
- リンヴォック®の最後の服用後1ヵ月程度は、適切な避妊を実施してください。
- 妊娠を希望される場合または妊娠された場合は、速やかに医師にお伝えください。
- リンヴォック®の服用中は授乳しないことを推奨します。

服用中の注意すべき症状

リンヴォック®服用中に、下記のような症状に気づいたら、すぐに医師にご相談ください。

全身的な症状

- 発熱
- 咳
- 寒気
- だるさ
- 脱力感
- しびれ
- 食欲の低下
- めまい
- ふらつき

胸部の症状

- 息苦しさ
- 胸の強い痛み
- 圧迫感

腹部の症状

- 吐き気、おう吐
- 激しい腹痛

顔の症状

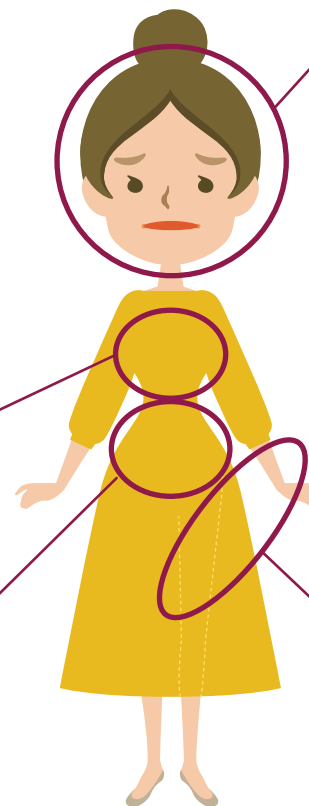
- 白目が黄色くなる

皮膚の症状

- チクチク・ピリピリした痛み
- 痛みを伴う赤い発疹・水ぶくれ
- 発熱を伴い顔を中心に広がる赤い発疹・水ぶくれ
- ニキビ
- 黄色くなる

手や足の症状

- 手足のしびれ感
- 足の痛み、筋肉痛



イメージ図

発熱、咳、寒気、だるさ、息苦しさ、発熱を伴い顔を中心に広がる赤い発疹や水ぶくれ(感染症)、チクチク・ピリピリした痛み、痛みを伴う赤い発疹や水ぶくれ(帯状疱疹)がみられた場合は、服用をやめてすぐに医師にご相談ください。

これから治療を始める方に
知っておいてほしいこと

日常生活で気をつけること

服装や身だしなみに気をつける



爪は短くし、かいてしまっても皮膚を傷つけないようにしましょう



下着は化学繊維より木綿がおすすめ

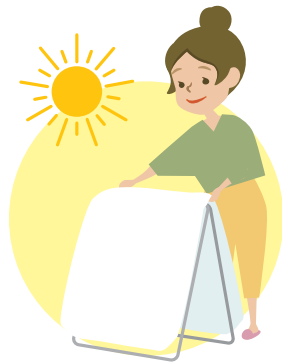


髪は短くしたり、まとめたりスツキリと

住環境を整える



ダニやカビなどハウスダストを減らしましょう



天気がよい日は布団干しを



適度な温度で乾燥防止を

その他の注意点



入浴やシャワーは熱いお湯を避けましょう



紫外線はなるべく避けましょう

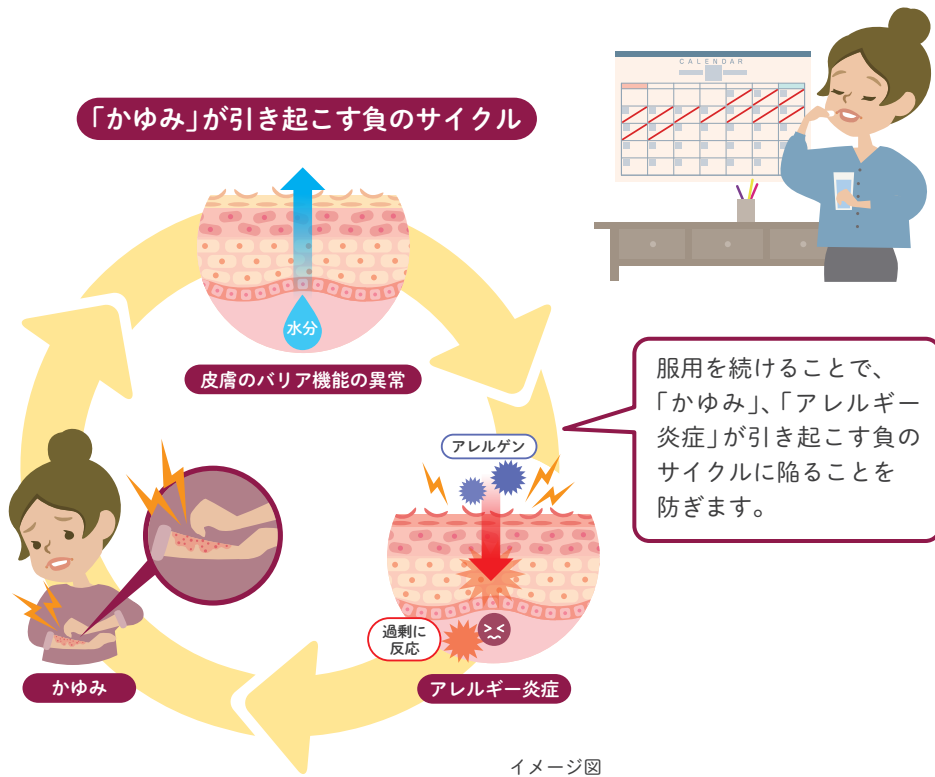


ストレスをためないためにもリラックスタイムを



服薬を続けることが大切です

- 自己判断で薬の服用をやめてしまうと、すぐにまた皮膚の炎症が悪化してしまいます。
- これは、治療によって強い炎症が治まり、皮膚がよい状態に見えたとしても、皮膚の内側には潜在的にアレルギー炎症が残っているからです¹⁾。
- 皮膚をよい状態に保つためにも、自分の判断で服用量や服用回数を増やしたり、減らしたり、服用を中止したりせず、医師の指示通りに、毎日飲み続けることが大切です。



1) 加藤則人 ほか: 日皮会誌, 128, 12: 2431-2502 (2018)

治療ダイアリーをつけましょう

リンヴォック®の服用を始めたら、体調管理のために治療とかゆみの状況について記録をつけましょう。治療開始後15日間は毎日、それ以降は週に一度記入しましょう。

治療ダイアリーの書き方

記入日を忘れないように日付を記入しましょう。

ボエム
POEMスコアでは症状の重さを記録します。P.24の質問票を用いて、1週間ごとにあなたのスコアを算出し記入しましょう。
※記入欄がグレーになっている日は記入しません。

記載例

服用開始後	リンヴォック®の服用	ぬり薬 (2回/日)	かゆみの度合い (かゆみNRS)	POEMスコア
1日目(9/1)	○	○	8	18
2日目(9/2)	○	○	7	

1日にぬり薬を塗る回数を記入します。ぬり薬を塗った日には、丸をつけるなど記録をしましょう。

かゆみの強さを記録します。下の「かゆみの度合い(かゆみNRS)」を参考に、0~10の数字を記入しましょう。



これから治療を始める方にとっておいてほしいこと

治療ダイアリーをつけましょう

服用開始後	リンヴォック®の服用	ぬり薬 (<input type="text"/> 回/日)	かゆみの 度合い (かゆみNRS)	POEM スコア
1日目(/)				
2日目(/)				
3日目(/)				
4日目(/)				
5日目(/)				
6日目(/)				
7日目(/)				
8日目(/)				
9日目(/)				
10日目(/)				
11日目(/)				
12日目(/)				
13日目(/)				
14日目(/)				
15日目(/)				

服用開始後	リンヴォック®の服用	ぬり薬 (<input type="text"/> 回/日)	かゆみの 度合い (かゆみNRS)	POEM スコア
3週間(/)				
4週間(/)				
5週間(/)				
6週間(/)				
7週間(/)				
8週間(/)				
9週間(/)				
10週間(/)				
11週間(/)				
12週間(/)				



これから治療を始める方に
知っておいてほしいこと

症状をセルフチェックしましょう

MEMO

POEMスコア⁵⁾

POEMスコアを用いると、アトピー性皮膚炎の症状の重さを患者さん自身で評価することができます。7つの質問に対して、1週間のうち症状がどのくらいの頻度で起こったかを回答しましょう。頻度によって点数が決まっていますので、合計点を算出しましょう。合計点が高いほど、症状が重いことを表します。

	0日	1~2日	3~4日	5~6日	毎日
1 この1週間で、湿疹のために皮膚のかゆみがあった日は何日ありましたか？	0	1	2	3	4
2 この1週間で、湿疹のために夜の睡眠が妨げられた日は何日ありましたか？	0	1	2	3	4
3 この1週間で、湿疹のために皮膚から出血した日は何日ありましたか？	0	1	2	3	4
4 この1週間で、湿疹のために皮膚がジクジク(透明な液体がにじみ出る)した日は何日ありましたか？	0	1	2	3	4
5 この1週間で、湿疹のために皮膚にひび割れができた日は何日ありましたか？	0	1	2	3	4
6 この1週間で、湿疹のために皮膚がポロポロと剥がれ落ちた日は何日ありましたか？	0	1	2	3	4
7 この1週間で、湿疹のために皮膚が乾燥またはザラザラしていると感じた日は何日ありましたか？	0	1	2	3	4

合計 点

合計点から評価する主観的重症度

合計(点)	0~2	3~7	8~16	17~24	25~28
症状の重さ	症状なし ほとんどなし	軽度	中等症	重症	最重症

© The University of Nottingham

5) Charman CR, et al.: Br J Dermatol, 169, 6: 1326-1332 (2013)

これから治療を始める方に
知っておいてほしいこと

医療保険制度と おもな医療費助成制度について

リンヴォック®の薬剤費の目安

	15mg服用の場合*	
	1日	1ヵ月(28日)
3割負担	1,491円	41,750円
2割負担	994円	27,830円
1割負担	497円	13,920円

※リンヴォック®15mg錠を1日1錠服用する場合の金額です。
2021年8月現在のリンヴォック®の薬価をもとに計算しています。
1日2錠(30mg)服用する場合は、上記の2倍の薬剤費がかかります。

医療保険制度

公的な医療保険には、おもに以下の5種類があります。ご自身の加入している医療保険(いわゆる健康保険)によって、制度の利用方法や問い合わせ先が異なりますので、保険証(被保険者証)を確認しましょう。

健康保険の種類	お問い合わせ先
国民健康保険	市区町村役場
協会けんぽ (全国健康保険協会 管掌健康保険)	全国健康保険協会の各支部
組合健保 (組合管掌健康保険)	ご加入の健康保険組合、 共済組合または会社担当者
共済組合	ご加入の健康保険組合、 共済組合または会社担当者
後期高齢者医療制度	市区町村役場

2021年8月現在の制度に基づいて解説しています。医療制度、福祉制度は改正されることがありますのでご注意ください。

医療費の一部負担(自己負担)割合

	一般・低所得者	現役並み所得者
75歳	1割負担	3割負担
70歳	2割負担	
6歳 (義務教育修学後)	3割負担	
	2割負担	

おもな医療費助成制度

高額療養費制度

医療機関や薬局の窓口における負担額が、1ヵ月間(1日から末日まで)で自己負担限度額を超えた場合に、超えて支払った自己負担額が払い戻される制度です。

※入院時の食費負担や差額ベッド代などは含まれません。

●世帯合算

同じ世帯で同じ健康保険に加入している場合は、それぞれが窓口で支払った合計金額について高額療養費制度が適用されます。1ヵ月の合計金額が自己負担限度額を超えていた場合、その超えた金額の払い戻しを受けることができます。

※負担額は、医療機関ごと(外来・入院、医科・歯科、薬局)に計算します。

※69歳以下の方は、21,000円以上の負担額に限り合算できます。

●多数回該当

高額療養費の払い戻しを受けた月が直近12ヵ月間で3回以上あった場合は、4回目から自己負担限度額がさらに引き下げられます。

医療費控除

1年間(1月1日から12月31日)に支払った医療費の自己負担額が一定額を超えた場合に、所得控除が受けられる制度です。

※通院のための交通費、入院時の食費負担や差額ベッド代なども医療費として合計できます。

※確定申告が必要になりますので、詳しくは所轄の税務署にお問い合わせください。

その他の医療費助成制度については、P.30をご覧ください。

高額療養費制度について

高額療養費制度の自己負担の上限額

69歳以下の場合

適用区分	ひと月の上限額(世帯ごと)	
	1～3回目	4回目～
ア 年収約1,160万円～ 健保：標準報酬月額 83万円以上 国保：旧ただし書き所得 901万円超	252,600円+ (医療費-842,000円)×1%	140,100円
イ 年収約770万～約1,160万円 健保：標準報酬月額 53万～79万円 国保：旧ただし書き所得 600万～901万円	167,400円+ (医療費-558,000円)×1%	93,000円
ウ 年収約370万～約770万円 健保：標準報酬月額 28万～50万円 国保：旧ただし書き所得 210万～600万円	80,100円+ (医療費-267,000円)×1%	44,400円
エ ～年収約370万円 健保：標準報酬月額 26万円以下 国保：旧ただし書き所得 210万円以下	57,600円	44,400円
オ 住民税非課税者	35,400円	24,600円

70歳以上の場合

適用区分	ひと月の上限額(世帯ごと)		4回目～
	外来(個人ごと)		
現役並み	Ⅲ 年収約1,160万円～ 標準報酬月額 83万円以上 課税所得 690万円以上	252,600円+ (医療費-842,000円)×1%	140,100円
	Ⅱ 年収約770万～約1,160万円 標準報酬月額 53万円以上 課税所得 380万円以上	167,400円+ (医療費-558,000円)×1%	93,000円
	Ⅰ 年収約370万～約770万円 標準報酬月額 28万円以上 課税所得 145万円以上	80,100円+ (医療費-267,000円)×1%	44,400円
一般	年収156万～約370万円 標準報酬月額 26万円以下 課税所得 145万円未満等	18,000円 (年間上限144,000円)	57,600円 44,400円
住民税非課税等	Ⅱ 住民税非課税世帯	8,000円	24,600円
	Ⅰ 住民税非課税世帯 (年金収入80万円以下など)		15,000円
			適用されません

高額療養費制度を利用するには

高額療養費制度を利用するには、以下の2つの方法があります。

① 認定証により窓口での支払いを自己負担限度額までとする

事前にご自身が加入している健康保険に申請し、「限度額適用認定証」または「限度額適用・標準負担額減額認定証」の交付を受けます。認定証を医療機関や薬局などの窓口で提示することで、窓口での支払額を自己負担限度額までに抑えることができます。

※70歳以上で適用区分(P.28)が「現役並みⅢ」または「一般」の方は、この制度の対象外です。認定証の申請は必要ありません。

② いったん窓口で支払った後に払い戻し申請を行う

すでに高額な医療費を支払った場合や認定証の交付前には、高額療養費の支給申請を行うことで、自己負担限度額を超えて支払った分の払い戻しを受けることができます。

※支給を申請できる期間は、受診日の翌月から2年間です。支給申請には医療機関などの領収書が必要な場合があります。

※申請後、高額療養費が支給されるまでには、医療機関などを受診した月から3ヵ月以上かかります。

その他の医療費助成制度

付加給付制度

一部の健康保険組合や共済組合による独自の制度です。1ヵ月間の医療費の支払額が独自に定める限度額を超えた場合に、その超えて支払った金額が支給されます。高額療養費制度の自己負担限度額を超えない場合でも、支給を受けることができます。

お問い合わせ先 加入先の保険者（健康保険組合など）

学生などへの医療費助成制度

一部の学校（大学など）や自治体では、独自に学生の医療費助成を行っています。助成内容や申請方法は学校、自治体により異なります。

お問い合わせ先 学校の学生課、お住まいの自治体など

子どもへの医療費助成制度

自治体が子どもを対象に医療費助成を行っている場合があります。対象年齢や助成内容、申請方法は自治体により異なります。

お問い合わせ先 お住まいの自治体

ひとり親家庭への医療費助成制度

自治体がひとり親家庭の方を対象に医療費助成を行っている場合があります。助成内容や申請方法は自治体により異なります。

お問い合わせ先 お住まいの自治体

リンヴォック® 自己負担額シミュレーションのご紹介



高額療養費制度って、
わたしも利用できるのかしら？

リンヴォック®自己負担額シミュレーションでご確認ください

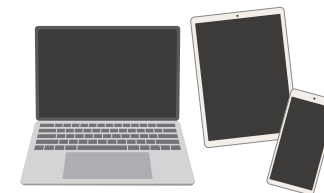
あなたのリンヴォック®治療費について、高額療養費制度の適用となるのか、また、適用となった場合の負担額の目安をウェブサイトで簡単に計算することができます。

以下の項目などを入力する必要がありますので、事前にご確認ください。

- 年齢
- 年収
- 1回の処方期間
- 服用量

※入力いただく個人情報は医療費の計算のみに利用し、その他の目的では利用しません。

リンヴォック®自己負担額シミュレーションへは、
左下の2次元バーコードまたはURLからアクセスできます。



パソコン、タブレット、
スマホからアクセス
できます

https://rinvoq.jp/ad/medical_bills/simulation.html